



Jüri-Jüri II (AJ9229-Tiiumäe)

STAADIUM:

TÖÖPROJEKT

TÖÖ TEOSTAJA:
PROJEKTEERIJA:

OÜ STROMTEC
ANDRES KOPPEL
56890611
Andres.koppel@stromtec.ee
JAAANUS KALDOJA

VASTUTAV SPETSIALIST:

TÖÖ NUMBER:
TELLIJA PROJEKTI KOOD:

25-62
IP7857

Tellija:

Elektrilevi OÜ
Reg.kood: 16130213
Veskiposti tn 2, 10138Tallinn
Telefon 55522205

TARTU
Juuli 2025

OÜ Stromtec. Päevalille 2-2, 61714, Ülenurme, Tartumaa.
Tel. 5534119, jaanus@stromtec.ee
Reg nr: 12688881 MTR: TEL002388

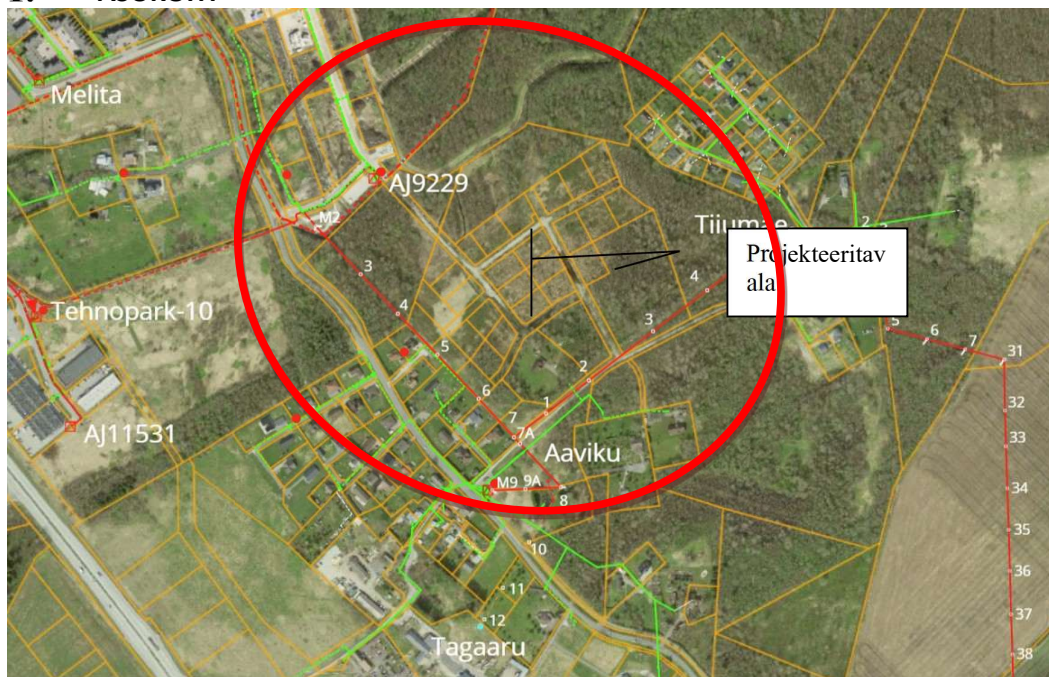
Sisukord

1. ASUKOHT	3
2. TEHNILISED NÄITAJAD.....	ERROR! BOOKMARK NOT DEFINED.
3. SELETUSKIRI	3
3.1 ÜLDOSA	3
3.2 TEHNILINE LAHENDUS. TEOSTATAVAD TÖÖD	5
3.2.1 Projekteeritud 10,0 kV kaabelliinid	Error! Bookmark not defined.
3.2.2 Tööd komplektalajaamas	6
3.2.3 Projekteeritud liitumiskilbid ja jaotuskilbid	6
3.3 KAITSE JA MAANDAMINE	6
3.4 TÄHISTUSED	7
4. TÖÖTERVISHOID JA TÖÖOHUTUS.....	7
4.1 EHITUSPLATSI ETTEVALMISTUS.....	7
4.2 OHUTUSE TAGAMINE JA LIIKLUSKORRALDUS.....	7
4.3 OLEMASOLEVATE EHITISTE JA RAJATISTEGA ARVESTAMINE	8
4.4 TÖÖTERVISHOID JA TÖÖOHUTUSNÕUDED	8
4.5 EHITUSTÖÖDE DOKUMENTEERIMINE JA JÄRELEVALVE	8
4.6 TÖÖDE KVALITEEDINÕUDED	9
4.7 TEEDE-EHITUSE OSA.....	9
4.7.1 Teetööde üldised tehnoloogianõuanded	9
4.7.2 Liikluskorraldus ehituse ajal	9
4.7.3 Liikluskorraldusvahendid	9
4.7.4 Kaeviku tagasitäide	9
4.7.5 Katendi taastamine ja vertikaalplaneering	10
4.7.6 Nõuded katendis kasutatavatele materjalidele	10
4.7.7 Haljastus.....	10
5. ANDMETABELID	10
5.1 PÕHIMATERJALIDE SPETSIFIKATSIOON	11
5.2 TÖÖDEMAHTUDE TABEL	11
6. KOOSKÕLASTUSED	12
6.1 KOOSKÕLASTUSTE KOONDTABEL	12
6.2 KOOSKÕLASTUSTE ÄRAKIRJAD	12
7. LISAD.....	13
7.1 PILDID (OLEMASOLEV OLUKORD)	13
7.2 PROJEKTEERIMISE LÄHTEÜLESANNE	14
8. JOONISED	15

Asendiplaan
 Elektriskeem

001
 002

1. ASUKOHT



SELETUSKIRI

3.1 Üldosa

Käesolevas Jüri-Jüri II /AJ9229-Tiiumäe investeeringu projektis planeeritakse parandada võimekust antud piirkonnas.

. Projekt on teostatud digitaliseeritud alusplaanile vastavalt projekteerimisülesandele.

Projekt on koostatud lähtudes kehtivatest normdokumentidest, millist pidada kinni ehitusel ning hilisemal käidul:

- "Ehitusseadustik";
- „Asjaõigusseadus AÕS”.
- "Seadme ohutuse seadus";
- Elektrilevi OÜ ettevõttestandardid, juhendid;
- EVS-EN 61140:2016/AC:2017 „Madalpingelised elektripaigaldised. Osa 4-41: Kaitseviisid. Kaitse elektrilöögi eest”;
- EVS-HD 60364-4-42:2022 „Madalpingelised elektripaigaldised. Osa 4-42: Kaitseviisid. Kaitse kuumustoime eest”;
- EVS-HD 60364-4-43:2023 „Madalpingelised elektripaigaldised. Osa 4-43: Kaitseviisid. Liigvoolukaitse”;
- EVS-HD 60364-4-443:2016 “Madalpingelised elektripaigaldised. Osa 4-44: Kaitseviisid. Kaitse pingehäirete ja elektromagnetiliste häirete eest”;
- EVS-HD 60364-5-51:2009/A12:2017 "Ehitiste elektripaigaldised. Osa 5-51: Elektriseadmete valik ja paigaldamine. Üldjuhised”;
- EVS-HD 60364-4-444:2010/AC:2012 „Madalpingelised elektripaigaldised. Osa 4-444: Kaitseviisid" Kaitse pingehäiringute ja elektromagnetiliste häiringute eest”;
- EVS-HD 60364-5-52:2011/A1:2025 “Madalpingelised elektripaigaldised. Osa 5-52: Elektriseadmete valik ja paigaldamine. Juhistikud”;

- *EVS-HD 60364-5-54:2011+A11+A1:2022 "Madalpingelised elektripaigaldised. Osa 5-54: Elektriseadmete valik ja paigaldamine. Maandamine ja kaitsejuhid";*
- *EVS-EN 50110-1:2023 „Elektripaigaldiste käit. Osa 1: Üldnõuded“;*
- *EVS-EN 61936-1:2021 „Tugevvoolupaigaldised nimivahelduvpingega üle 1 kV Osa 1: Üldnõuded“;*
- *EVS-EN 50522:2022/A1:2024 „Üle 1 kV nimivahelduvpingega tugevvoolupaigaldiste maandamine“;*
- *Teised Eesti Vabariigi kehtivad seadused, normid ja õigusaktid*

Enne ehitustööde algust tuleb ehitajal vähemalt 3 päeva enne töödega alustamist (kui kooskõlastuste koondtabelis pole määratud pikemat tähtaega), teavitades neid tööde teostamisest nende maaüksustel ning arvestama nende tingimuste, nõudmiste ja kooskõlastuste tingimustega. Samuti teavitada 3 päeva enne ehitustööd Tellija projektijuhti, kohalikku omavalitsust, tehnovõrkude valdajaid ning arvestama ehitustöödel nende tingimuste, nõudmiste ja kooskõlastuste tingimustega. Enne ehitustööde algust tuleb ehitajal taotleda luba kohalikult omavalitsuselt kaevetööde läbiviimiseks ning võtta tööülesanne Elektrilevi OÜ vastavast piirkonnast. Enne ehitustööde algust tuleb ehitajal projekteeritud kaablitrassid looduses maha märkida. Tööde alustamisel tuleb informeerida tehnovõrkude valdajaid ja vajadusel täpsustada tehnovõrkude täpne asukoht surfimise teel ja kutsuda kohale trassi valdaja esindaja. Ehituse käigus kahjustada saanud maa-alune kommunikatsioon tuleb ehitajal nõuetekohaselt taastada. Tööd teostada Elektrilevi OÜ piirkonna varahalduriga kooskõlastatult.

Ehitustööd teostada vastavalt tellija ja kohaliku omavalitsuse kehtestatud korrale. Meetmed ohutuks tööks elektriseadmetel ja nende kaitsetsoonis määrata kindlaks tööjuhatuse kooskõlkel enne tööde alustamist. Pidada kinni töötervishoiu, tööohutuse ja elektriohutuse nõuetest ning headest tavadest.

Ehitajal on kohustus täita liikluskorralduse nõudeid teetöödel, mis on kehtestatud Majandus- ja taristuministri 13.07.2018.a. määrusega nr 43 "Nõuded ajutisele liikluskorraldusele".

Seadmete parameetrid on antud asendiplaanidel ja elektriskeemil. Paigaldatud kaitsmed ja projekteeritud maanduspaigaldised tagavad elektriseadmete ohutuse. Uute madalpingeliinide pingestamise käigus kontrollida faasijärjestuse sobivust kõigile kolmefaasilistele tarbijatele. Projekti asendiplaanil ja töömahtude tabelis on toodud kaablitele projektsioon väärtused. Seletuskirjas ja elektrilisel skeemil antud arvutuslikud/elektrilised kaablite pikkused ning materjalide spetsifikatsioonis arvutuslikud/elektrilised kaablite pikkused + reserv.

Alusplaanidena on kasutatud alljärgnevaid materjale:

- a) OÜ Kirjanurk „Geodeetiline alusplaan“ (töö nr.13810G; 07.2025). Kõrgused EH2000 süsteemis ja koordinaadid L-EST 97 süsteemis. Plaanil kajastatud piirid 01.07.2025 seisuga.
- b) OÜ Kirjanurk „Geodeetiline alusplaan“ (töö nr.14460G; 01.2026). Kõrgused EH2000 süsteemis ja koordinaadid L-EST 97 süsteemis. Plaanil kajastatud piirid 05.01.2025 seisuga.
- c) Geodeesia24 OÜ „Geodeetiline alusplaan“ (töö nr 10927-25;). Kõrgused EH2000 süsteemis ja koordinaadid L-EST 97 süsteemis. Plaanil kajastatud piirid 17.07.2025 seisuga.

NB! Ehitustöödel tekkinud küsimused ja probleemid, mida pole kajastatud käesolevas projektis või on ebaselged, lahendatakse töö käigus kooskõlastatult projekti autori ja töö tellijaga.

3.2 Tehniline lahendus. Teostatavad tööd

Võrgu ümberehitus

Kaabelliinide väljaehitamisel juhinduda juhendist P338. Projekteeritud kaablite parameetrid koos algus- ja lõpp-punktidega on toodud üldelektriskeemil 002, kaablite kulgemine looduses on esitatud asendiplaanidel, põhimaterjalid koos varuga spetsifikatsioonis (Tabel 5.1) ning tööde mahud on esitatud tööde mahtude tabelis (Tabel 5.2).

1. Viia tööst välja maa kaabel KPL217455 alates AJ9229 kuni M2.
2. Demonteeritakse õhuliin alates M2 kuni M7A.
3. Demonteeritakse õhuliin alates M7 kuni AJ Tiiumäe:(Rae)
4. Demonteerida mastid 2-7 ja 7-AJ Tiiumäe (Rae)
5. Paigaldada keskpinge maakaabel 3x240 alates jätkumuhv kuni KP HK3266.
6. Paigaldada keskpinge maakaabel 3x240 alates KP HK3266 kuni M7A
7. Paigaldada keskpinge maakaabel 3x50 alates HK3266 kuni AJ Tiiumäe:(rae)
8. Asendada mast 7A uue puitmasti vastu.

Tööde täpne järjekord ja metoodika jääb objektile ehitaja lahendada. Enne kaevetöid trass looduses maha märkida. Kaablite tüüp ning kogused on toodud tabelis 3.1.

TÖÖDE KIRJELDUS:

Maakaabli alla kaevikusse paigaldada (kivises pinnases või kui kaeviku põhi jäetakse tasandamata) kuni 10 cm liiva. Kaablite lubatud paigaldustemperatuuridel lähtuda tootja andmetest.

Ristumisel maa-aluste kommunikatsioonidega (tarbijakaablid, side, vesi, jne) tuleb kohale kutsuda vastavate trasside esindajad ja kaabel kaitsta kaablikaitsetoruga (kaabel on ristumiskohast mõlemale poole vähemalt 2m ulatuses paigaldatud torusse) ning juhinduda normidekohastest püst- ja horisontaalvahekaugustest ning kooskõlastustes toodud tingimustest. Torude otsad tuleb tihendada ehitusvahuga. Kaabli montaažil jälgida tootja poolt lubatud painderaadiusi, tõmbejõudusid ja teisi paigaldustingimusi. Kaevamistööd teiste kommunikatsioonide kaitsetsoonis teostada käsitsi, (vt. kooskõlastuste tingimusi). Mehhaniseeritud kaevamine on lubatud ainult maa-aluste rajatiste valdajate loal, seejuures enne kontrollides, kas maa sees ei leidu plaanidele kandmata rajatisi. Ristumisel allmaarajatistega tuleb kaabli paigaldussügavus täpsustada kohapeal ehituse käigus, tehes käsitsi kaevates kindlaks nende täpse asukoha ja suuna ning otsustada pealt või altpoolt läbimineku kasuks. Vajadusel toetada sidekaablid ja olemasolevad elektrikaablid kaevetööde ajaks. Kaevamistööde käigus selgunud maa-aluste kommunikatsioonide teisiti paiknemisel teavitada sellest vastavate kommunikatsioonide esindajaid. Kogu trassi ulatuses tähistada kaabel märkelindiga. Pärast kaablite paigaldamist tuleb teha kaabelliini ja maanduspaigaldise teostusjoonised.

Pärast kaevetööde ja kaabelliini paigaldustööde lõppu tuleb kaablikaevis täita tihendatud pinnasega. Samuti taastada teekatted ja haljastus endisele või maapinna taastamise joonisel ettenähtud kujule.

Tabel 3.1. Projekteeritud 10 kV kaabelliinid

Kaabli nr.	Algus	Lõpp	Kaabli parameetrid	Pikkus, [m]
KPL217455	JM	KP harukilp (HK3266)	W3X240mm	612+3m
KPL415120	KP harukilp (HK3266)	Mast M7A	W3X240mm	3+3+10m
KPL415119	KP harukilp (HK3266)	AJ Tiiumäe:(rae)	W3X50mm	3+551+10m

Kaablite paigaldusel pidada kinni tabelis 3.2 toodud vähimatest vahemikest. Järgida kaabli tootja poolt nõutud vähimaid painderaadiusi.

Tabel 3.2. Elektri kaabli horisontaalsed ja vertikaalsed vahekaugused teiste kommunikatsioonidega ristumisel, torus/ilma toruta

Nimetus	Paralleelkulgemisel	Ristumisel
Vee- ja kanalisatsioonitoru	$\geq 1,0 / >1,0$	$\geq 0,25 / \geq 0,5$
Sidekaabel	$0,25 \dots 0,5 / >0,5$	$\geq 0,15 / \geq 0,5$
Gaasitoru	$\geq 1,0 / 1,0$	$/ \geq 0,6$ (kaabel terashülsis)
Kaugküttetorustik kanali pealispind	$\geq 2,0 / -$	$\geq 0,25 / \geq 0,5$
Elektrikaabel	$\geq 0,07 / \geq 0,1$	$\geq 0,1 / \geq 0,25 \dots 0,5$

3.2.2 Tööd komplektalajaamas

Viia tööst välja maa kaabel KPL217455 alates AJ9229 kuni M2.

3.2.3 Projekteeritud liitumiskilbid ja jaotuskilbid

Liitumiskilpide väljaehitusel juhinduda Elektrilevi OÜ ettevõttestandardist P343 „0,4 kV liitumispunkt”. Projekteeritud kilpide asukoht looduses on esitatud asendiplaanil **001**. Projekteeritud kilbi parameetrid on toodud üldelektriskeemil **002**. Kilbid paigaldada sokliga pinnasesse. Kilpide paigaldamisel pinnasesse peab arvestama kohalikke ja planeeritavaid olusi. Maapinnale paigaldatava kilbi sokkiosa täita kergkruusaga

Kilp valida selline, mis vastab Tellija nõuetele. Liitumiskilpi paigaldada järgmised seadmed:

- energiaarvestussüsteem vastavalt liitumiskilbi elektrilisele põhimõtteskeemile;
- peakaitse (standardile EVS-EN 60947-2:2017 vastav kaitselahutus tagav kaitselüliti, mis vastab 8 kV impulsstaluvuspingele (vastavalt P343)) vastavalt liitumiskilbi elektrilisele põhimõtteskeemile; peakaitse peab vastama kaitselahutuse nõuetele ja olema vastavalt märgistatud.

Kilpi paigaldada kilbiskeemid koos Liituja aadressiga. Alumiiniumkaabli ühendamisel kaitselahutuslüliti klemmidele, tuleb paigaldada üleminekuklemmid $Al \rightarrow Cu$. Kilbi paigaldamine teostada Liituja juuresolekul või Temaga kooskõlastatult. Tarbijale ettenähtud kilpide võtmed peavad olema metallist.

3.3 Kaitse ja maandamine

Käesolevas elektripaigaldises on elektriohutuse tagamisel rakendatud peamiselt järgmisi kaitseviise:

PÕHIKAITSENA (otsepuutekaitse) – põhiisolatsiooni ohtlike pingestatud osade ja pingealuste juhtivate osade vahel ning kaitsekatete ja kaitseümbriste kasutamist;

RIKKEKAITSENA (kaudpuutekaitse) – toite automaatset väljalülitamist koos maandatud kaitsepotsiaaliühtlustussüsteemi väljaehitamisega, millega tagatakse elektripaigaldise pingealuste juhtivate osade arvestuslik puutepinge alla 50VAC. Liinide lühisvoolude väärtused tagavad nõutud väljalülitusaja 5s jooksul, vastavalt EVS-HD 60364-4-41:2017 “Madalpingelised elektripaigaldised osa 4-41: Kaitseviisid. Kaitse elektrilöögi eest” toodud nõuetes.

Maanduspaigaldiste projekteerimisel on arvestatud liivsavi-pinnasega, eritakistusega 200Ωm. Juhul, kui pinnase eritakistus osutub maanduspaigaldise kohal suuremaks ja maandustakistus ei anna soovitud tulemust siis tuleb paigaldada täiendavaid maanduselektroode. Vajaduse korral ehitada süvamaandur.

NB! Maanduspaigaldiste ehitamistel kinni pidada võrgustandardi juhendist.

3.4 Tähistused

Tähistuste paigaldamisel juhendada Elektrilevi OÜ (0,4...20kV) juhendist P346 „Võrguvara tähistamise ja märgistamise nõuded “. Kilpides olevad fiidrid tähistada liini nimetusega ja operatiivnumbritega, fiidrite kaitsmed tähistada kaitsmete nimisuurusega. Elektrikilpidele kinnitada “Elektriohu” märk ja elektrikilbi tunnus. Paigaldada operatiivtähisted, kaablite suunad ja skeemid. Maakaabli otsad tuleb tähistada kaablilipikutega. Kaablilipikutele tuleb kanda järgmised andmed: 1) kaabli number, 2) kaabli tootemark koos soonte arvu ja ristlõigetega, 3) kaabli teise otsa võrgusõlme tunnus. Samuti järgida Elektrilevi OÜ võrgustandardeid tähistuste osas. Väliitingimustes kasutatavad tähisted peavad olema tugevast plastist või metallist ning peavad olema kinnitatud kilpidele ning metallkonstruktsioonidele neetidega või kruvikinnitusega puitmastidele. Kasutada musta kirjet kollasel taustal va. maandusseadme tähisted mis peavad olema punast värvi.

4 TÖÖTERVISHOID JA TÖÖOHUTUS

4.1 Ehitusplatsi ettevalmistus

Kõik ehitus- ja paigaldustööd peavad olema tehtud tööde kirjeldustes ja joonistel toodu kohaselt. Töövõtja peab oma pakkumise esitama selliselt, et see sisaldaks kõigi seadmete, materjali, tööjõu, transpordi paigalduse, jms maksumusi ning arvestusega, et tööd oleksid tehtud kuni täieliku valmiduseni.

Käesoleva projekti mahtu kuuluvad kõik tööd, mis on vajalikud projektiga määratud nimetatud tööde tegemiseks, sh tööd mida ei ole käesolevas projektis otsesõnu kirjeldatud kuid mis kuuluvad Töövõtja poolt tegemisele hea ehitustava kohaselt. Kõikide nimetatud tööde maksumus sisaldub töövõtja poolt esitatud pakkumises. Normatiivides toodud teimid, jms kuuluvad töövõttu.

Enne ehitustööde alustamist taotleda vastava ehitustöö tegevusluba kohalikult omavalitsuselt ja teistelt ehitustöödega seotud organisatsioonilt. Ehitatav liinitrass, seadme asukoht, jms tellijaga üle vaadata. Enne ehitustööde algust tuleb ehitatav liinitrass, seadme asukoht, jms kooskõlastada täiendavalt teiste trassivaldajatega ja naaberkrundiomanikega.

Töövõtja peab Tellijale ja kohaliku omavalitsuse poolt määratud instantsidele esitama omapoolse tööde organiseerimise ja töökorralduse planeeritud ajagraafiku. See peab sisaldama ka ohutustehnilisi meetmeid tööde teostamisel kaasaarvatud meetmeid jalakäijate kaitseks, ajutiste kaitsepiirete rajamist, liikluse ümberkorraldusi, valgustust, märgistust, jne.

4.2 Ohutuse tagamine ja liikluskorraldus

Ehitustöödega mõjutatav piirkond peab kogu tööperioodi vältel olema tähistatud ja vastavalt vajadusele ka valgustatud nii, et tööde teostamine ei ohustaks piirkonda läbivate või seal töid teostavate inimeste elu ja tervist ning vara.

Tänavate sulgemine osaliselt või täielikult sõidukite liikluseks on võimalik ainult vastavalt omavalitsuspiirkonnas kehtivale korrale.

Tööde teostaja peab arvestama kõigi projekti teostamiseks vajalike liikluse sulgemisest, ümbersuunamisest ja endise liiklusolukorra taastamisest (näit. olemasolevate liiklusmärkide eemaldamine, ajutiste liiklusmärkide paigaldamine, jne.) tulenevate kulutustega. Kasutatavate liiklusmärkide kuju ja paigaldus peavad vastama kehtivale korrale.

Tööde teostaja peab arvestama kõigi projekti teostamiseks vajalike tööpiirkonna tähistamisest tulenevate kulutustega ning vastutab ajutiste tähiste, piirete ja liiklusmärkide säilimise ning nende puudumisest tekkinud kahjude hüvitamise eest.

Kõik ehitusplatsil töötavad inimesed peavad olema instrueeritud ohutustehnika nõuetes. Kõrvaliste isikute juurdepääs ehitusplatsile ja töötsoonidesse peab olema tõkestatud. Ohutuse eest ehitusplatsil vastutab täielikult Töövõtja.

4.3 Olemasolevate ehitiste ja rajatistega arvestamine

Kõik elektritööd peavad olema tehtud vastavalt Eesti Vabariigis kehtivatele nõuetele ja normatiividele ja Tellija volitatud esindaja nõudeid järgides.

Töövõtja peab ehitus- ja paigaldustöödel täitma kõiki territooriumi- või võrguvaldaja ning Tellija poolt volitatud isiku ettekirjutusi. Ehitusele seatakse garantiiaeg, mille pikkus määratakse Tellija ja Töövõtja vahelises lepingus, kõik ehituse garantiiajal ilmnenu vead või ebakvaliteetsed materjalid kõrvaldab Töövõtja omal kulul.

Enne tööde alustamist tuleb tööde teostajal koostöös olemasolevate maa-aluste rajatiste valdajatega rajatiste asukoht täpsustada ja tähistada. Tööde teostajal tuleb täita nimetatud rajatiste valdajate poolt esitatavaid nõudeid (näit. toestamine) rajatiste vahetus läheduses töötamisel.

Järgida tuleb kõikide kooskõlastusi andnud organisatsioonide nõudeid ning arvestada neist tulenevate kuludega.

4.4 Töötervishoid ja tööohutusnõuded

Tööde teostamisel tuleb järgida Eesti Vabariigi seadusi ja määrusi.

4.5 Ehitustööde dokumenteerimine ja järelevalve

Tööde tegemisel jälgida ehitustööde head tava, pärast tööde lõpetamist peab olema ehitusplats koristatud ja heakord taastatud. Elektritöödele võib lubada ainult sellekohast väljaõpet omavat personali. Ehitustööde dokumenteerimisel lähtuda Eesti Vabariigi Ehitusseadustikust ja Tellija elektripaigaldise kasutuselevõtu protseduurist. Ehituse järelevalvet teostab Tellija poolt volitatud isik või ettevõtte. Kõrvalekalded projektist kooskõlastatakse tellijaga ja projekteerijaga ning fikseeritakse kirjalikult. Tööde teostamise kohta koostatakse kaetud tööde aktid.

Tööde lõpetamisel tuleb teostada kõik vajalikud kontrollmõõtmised, mis tõestavad tööde kvaliteetset teostust. Kontrollmõõtmised võib teostada Töövõtja või mõni teine ettevõtte tingimisel, et ta omab selleks vastavaid lube ja registreeringuid. Elektritööd ei loeta valmisolevaks enne, kui kõik teimid ja testid on tehtud ning nende tulemused vastavad nõuetele. Töövõtjal peab enne ehituse alustamist olema ehituse tööohutuse plaan, mis peab sisaldama:

- abinõusid, mida sellel ehitusplatsil rakendatakse ohutute töötingimuste loomiseks, võttes arvesse ka platsil või selle läheduses toimuvat tegevust, liiklust jm.;
- liikluskorraldust.

Ehitusplatsil paiknevad ehituste alad ja kommunikatsioonide kaevikud piirata tähiste ja hoiatusmärkidega. Töövõtja peab oma igasuguse tegevuse ehitusplatsil kooskõlastama Tellija esindajaga; kooskõlastama kohaliku omavalitsusega, st taotlema kaaveloa ja ehituse alustamise loa.

Teostusmöödistuse teostajal on kohustus esitada geodeetiline töö kohalikule omavalitsusele geomöödistuste infosüsteemi.

4.6 Tööde kvaliteedinõuded

Ehitustööde kvaliteedinõuete puhul juhinduda Elektrilevi OÜ poolt välja töötatud eeskirjadest ja normidest ning MaaRYL 2010 nõuetest.

4.7 Teede-ehituse osa

4.7.1 Teetööde üldised tehnoloogianõuanded

Kõik tööd märgitakse välja digitaalselt. Mahud ja kvaliteet määratakse ning tööetapid võetakse Tellija esindaja poolt vastu vastavuses teetööde tehnilistes kirjeldustes toodule.

Tööd toimuvad vastavuses järgmistele nõuetele:

- Transpordiameti koguleheküljel www.transpordiamet.ee.ee rubriigis Juhendid toodud dokumentidele
- „Muldkeha ja drenkihi projekteerimise, ehitamise ja remondi juhised“, kinnitatud Maanteeameti peadirektori 05.01.2016. a käskkirjaga nr 0001;

Vastuolude korral erinevates dokumentides tuleb lähtuda Eesti Vabariigi Standarditest (EVS).

Enne mullatööde algust peavad olema tehtud kõik vajalikud eeltööd. Tööde käigus peab ehitaja kindlustama vete äravoolu muldelt ja tee maa-alalt, kaevates ajutisi kraave ja rajades vajadusel ajutisi truupe või pumpamist. Üheski ehituse faasis ei tohi lubada vee püsimit kaevandites ja aluspinnase läbi leondumist.

Ehitaja peab tagama ehitustöödel kvaliteedi vastavalt „Teehoiutööde ehitusjärelvalve kord“ Teede- ja Sideministri kehtivatele määrustele.

Täidete ja liivaluse tihendustegur peab olema vähemalt 0.95. Vajadusel peab kasutama tihendamisel ka vett. Teised kattekonstruktsioonikihid peavad vastama kehtivatele normidele ja eeskirjadele. Vältima peab olemasolevate kommunikatsioonide vigastamist.

4.7.2 Liikluskorraldus ehituse ajal

Ajutiste ehitusaegsete ümbersõitude ja liikluskorralduse skeemid ning joonised ehitusobjektile korraldab töövõtja vastavalt tema poolt valitud ja teostavate tööde etappidele.

Ümbersõitudeed ja ehitusaegne ajutine liikluskorraldus peavad olema enne tööde algust kooskõlastatud tee valdajaga ja tiheasustusalal kohaliku omavalitsusega. Ehitamise ajal peab olema tagatud häireteta bussiliiklus ja vajalik juurdepääs kohalikele elanikkonnale.

Töövõtja peab omal kulul kohalike elanikke teavitama ehitustöödest ja kõigist liikluskorralduse muudatustest. Samuti tuleb vastav info edastada Tellija poolt määratavatele isikutele kohalikes vallavalitsuses. Kinnistuomanikke, kelle ligipääsu kinnistule ehitustööd takistavad, peab Töövõtja ligipääsu takistamisest teavitama vähemalt üks nädal ette.

4.7.3 Liikluskorraldusvahendid

Projekt näeb ette olemasolevate liiklusmärkide säilimise. Kui mõni liiklusmärk jääb ehitusele jalgu, eemaldatakse see ajutiselt ja taastatakse pärast ehitustööde lõppu (EVS 613:2023 „Liiklusmärgid ja nende kasutamine“).

4.7.4 Kaeviku tagasitäide

Torude kaevik kaevatakse vastavalt torustiku ehitusprojektile. Kaeviku kaevamisel tuleb eemaldada kaevikusse valguv pinnasevesi. Torude alla paigaldatakse liivalus paksusega 10 cm ja tihendatakse, liivalus peab olema stabiilne ja püsiv. Kivivabal pinnasel ei ole liivalus nõutud. Kivivaba pinnas peab olema kobestamata.

Torud tuleb paigaldada kuivale tasanduskihile, seega tuleb kaevikust eemaldada vett pidevalt. Torude peale tuleb laotada liivpinnasest algtäide ja lõpptäide. Tihendada vastavalt, et saavutada katete alla täidetele ettenähtud tihendustegur vähemalt 0,95.

4.7.5 Katendi taastamine ja vertikaalplaneering

Katendi taastamise ulatus ja konstruktsioonid on näidatud projekti asendiplaanilistel joonistel ja kaeviku ristlõigetel. Katte taastamisel olemasolevat vertikaalplaneeringut ei muudeta.

4.7.6 Nõuded katendis kasutatavatele materjalidele

Kasutatavad materjalid peavad olema nõuetekohaselt sertifitseeritud. Materjalide vastavust nõuetele peab tõendama materjalide tootja või tema volitatud esindaja vastavusdeklaratsiooniga.

Materjale võib ehitusel kasutada alles pärast tellijapoolset heakskiitu.

Dreenkiht. Dreenkihis kasutatakse kruusliiva (2mm terade mass on üle 25%), mis sisaldab sõela 0,063mm läbivaid osiseid kuni 10%. Filtratsioonitegur ei tohi olla alla 1m/ööp (Proctor-teim).

Teetöödel kasutatavate pinnaste filtratsioonimoodulid tuleb määrata maksimaalse standardtiheduse ning optimaalse niiskuse juures vastavalt EVS 901-20:2013. Katseandmed tuleb esitada filtratsioonimooduliga ühes ja samas laboriprotokollis.

4.7.7 Haljastus

Olemasolev ja säilitatav kõrghaljastus

Ehitustööde teostamisel puudele lähemal, kui 2m, tuleb kaevetöid teostada käsitsi, et puu juurestikku minimaalselt kahjustataks. Lisaks ei tohi ehitustööde käigus liikuda masinatega säilitatavale kõrghaljastusele lähemale kui 3m, mis võib kahjustada puu juurestikku (eriti kaskede omi).

Muru rajamine ja taastamine

Kasvumullana tuleb kasutada mineraalmulda, mille pH on 6,5...7,0. Muld ei tohi sisaldada taimedele kahjulikke jäätmeid. Kasutada ei tohi külmunud pinnast ja/või kive sisaldavat mulda. Pinnas tuleb tihendada, et ei tekiks vajumeid ja veelohke. Olemasoleva ja projekteeritud/taastatava haljasala piir tuleb ühtlustada ning teha niidetavaks. Kõik ehitustöödega, raietega teostatud kahjustused (lohud, rattarööpad) tuleb täita kasvumullaga.

Haljastuse mullakihi paksus peab olema vähemalt 10 cm, millele külvata muruseemne spetsiaalsegu. Muru külviks tuleb kasutada kodumaise või naaberriikide päritoluga seemneid, millel on head idanemis- ja katvusomadused. Muruseemnesegu peab koosnema vähemalt kolmest kõrreliste liigist, millest üks peab olema punane aruhein (*Festuca rubra*) osakaaluga vähemalt 55%. Karjamaa raiheina (*Lolium perenne*) osakaal seemnesegus ei tohi olla üle 15%. Valget ristikut (*Trifolium repens*) ei tohi olla üle 5%.

Vastutav spetsialist: **Jaanus Kaldoja**

Projekteerija: **Andres Koppel**

5. ANDMETABELID

5.1 Põhimaterjalide spetsifikatsioon

1.2 Töödemahtude tabel

6 KOOSKÕLASTUSED

6.1 Kooskõlastuste koondtabel

6.2 Kooskõlastuste ära kirjad

7 LISAD

7.1 Pildid (olemasolev olukord)

7.2 Projekteerimise lähteülesanne

8 JOONISED